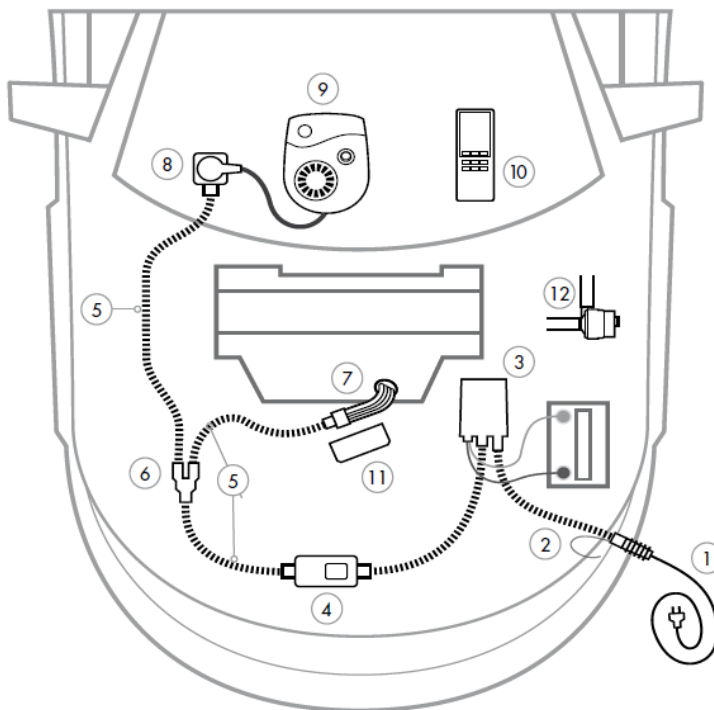


Naudojimo ir montavimo instrukcija

Dėkojame jums už pirkinį. Atidžiai susipažinkite tiek su naudojimo, tiek su montavimo instrukcija.

Naudojimas

„Calix“ – tai išankstinio pašildymo sistema, kuri maitinama iš elektros tinklo (220 V) ir yra skirta automobiliams. „Calix“ sistema susideda iš keleto modulių: variklio šildytuvo, salono šildytuvo, baterijų įkroviklio, laikmačio ir jungiamųjų kabelių. Atsižvelgiant į automobilio markę ir modelį, taip pat variklio tipą yra parenkamas atitinkamas variklio šildytuvas bei kiti modulinės sistemos komponentai.



Paveiksle parodyti šie komponentai :

1. Pajungimo kabelis MS
2. Įvadinis kabelis MK
3. Akumuliatoriaus įkroviklis
4. Laikmačio valdymo relė
5. Jungiamieji prailginimo

kabaliai

6. Šakotuvus
7. Variklio šildytuvas
8. Salono orapūtės jungtis
9. Salono orapūtė
10. Nuotolinio valdymo pultelis
11. Apsauga nuo karščio
12. Cirkuliacinis siurblys

Išvardyti komponentai nebūtinai bus jūsų automobilyje. Tai priklauso nuo pasirinkto sistemos valdymo, salono šildytuvo, automobilio modelio ir pan.

Išankstinio pašildymo sistema veikia maitinama iš elektros tinklo (220 V), todėl ją naudodami turite imtis visų atsargumo priemonių, kurių reikia naudojantis elektriniais prietaisais, pavyzdžiui, elektros lizdas turi būti su žeminiu, pajungimo kabelio kištukas sausas ir pan.

Norėdami įjungti šildymo sistemą, turite ją prijungti prie elektros tinklo. Tam naudokite specialų „Calix“ pajungimo kabelį. Viena šio kabelio gale yra speciali „Calix“ jungtis, apsaugota raudonu

dangteliu, kitas baigiasi tradiciniu elektros kištuku. Atidengę raudoną dangtelį, pirmiausia kabelį prijunkite prie „Calix“ pajungimo lizdo automobilyje. Įprastai šis lizdas yra sumontuotas automobilio priekiniame bamperyje. Atidarę lizdo apsauginį dangtelį įsitikinkite, kad lizdas yra švarus (nėra apledėjęs, nėra purvo ir pan.) ir įstumkite pajungimo kabelį iki galo. Prijungę kabelį prie automobilio, įjunkite jį į tinklą. Sistema įjungta. Dažnai pajungimo kabelis jungiamas ne tiesiai į elektros tinklą, o per laikmatį. Jei jungiate kabelį per laikmatį, įsitikinkite, kad sujungimas patikimas, o laikmatis nustatytas teisingai.

Rekomenduojamas šildymo laikas

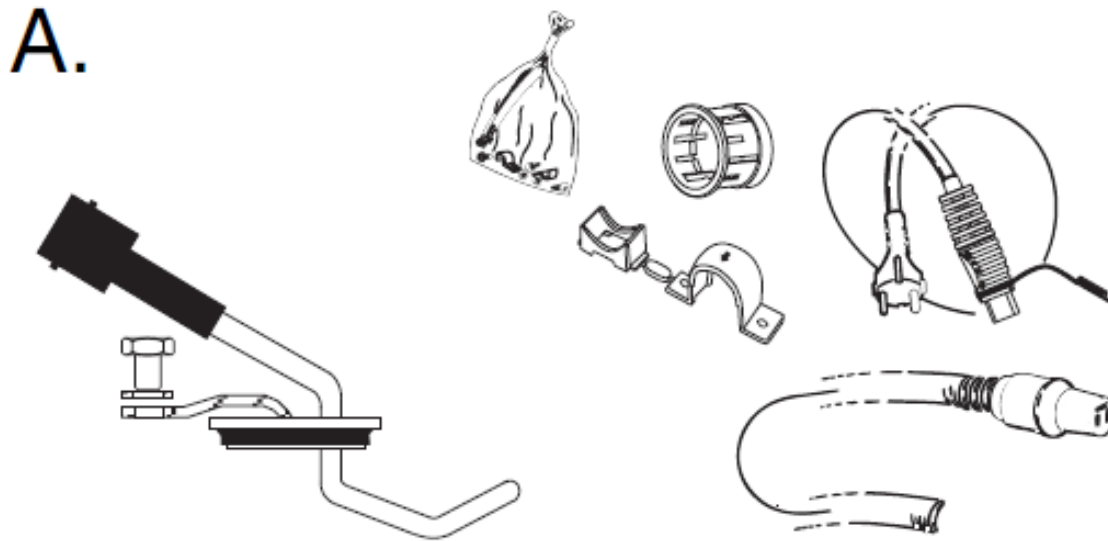
| Lauko temperatūra | -20 °C | -10 °C | -5 °C | 0 °C | +10 °C |
|-------------------------|--------|--------|-------|------|--------|
| Pajungimo laikas (val.) | 3 | 2 | 1,5 | 1 | 1 |

Įjungus sistemą į elektros tinklą, pradeda veikti visi „Calix“ komponentai – variklio šildytuvas, salono orapūtė, akumuliatoriaus įkroviklis ir kt. Norėdami išjungti sistemą, pirmiausia ištraukite kabelį iš elektros tinklo. Apžiūrėkite ar kabelis nėra apledėjęs ar kitaip pažeistas. Ištraukite kabelį iš automobilio lizdo. Tai darykite atsargiai, viena ranka prilaikydami lizdo dangtelį, kita traukdami kabelį. Netraukite kabelio per jėgą. Dėl oro sąlygų jungtis gali būti apledėjusi, apsnigta ir pan. Atjungę kabelį, nedelsiant uždėkite apsauginį raudoną dangtelį ant kabelio jungties, kad pajungimo jungtis liktų švari, ir apžiūrėkite automobilio lizdą. Jis taip pat turi likti švarus. Jei į lizdą pateko ledo, sniego, nešvarumų, juos galite pašalinti šepetėliu (tik vidutinio standumo, ilgesnio plauko šepetys). Atkreipkite dėmesį ar užsidarė lizdo apsauginis dangtelis. Niekada nepalikite pajungimo laido įjungto į elektros tinklą, jei sistema nesinaudojate!

PASTABA! Šiuo prietaisu negali naudotis vaikai bei suaugę žmonės, kurių fizinės ar psichinės galios yra sutrikusios, ir / arba jie yra prižiūrimi globėjų ir/arba jiems yra reikalinga papildoma pagalba. Nepalikite vaikų be priežiūros automobilyje, jei ši sistema yra sumontuota.

Montavimas

Montavimo darbus turi atlikti kvalifikuotas automobilių meistras. Atidžiai perskaitykite montavimo instrukciją. Įsitinkite, kad pakuotėje yra visos paveikslėlyje A parodytos dalys ir jungtys.



Paveikslėliai yra informacinio pobūdžio, todėl tikrasis vaizdas gali šiek tiek skirtis.

PASTABA! Patikrinkite, ar jūsų automobilio šildytuvui reikalingas specialus montavimo komplektas. Informacija apie reikiamus naudoti gaminius pateikiama adresu www.calix.se/lt, skyriuje „Paieška“. Jei jūsų automobilis buvo įtrauktas į vėlesnę montavimo instrukcijos versiją, naujausią leidimą visada galite rasti adresu www.calix.se/lt.

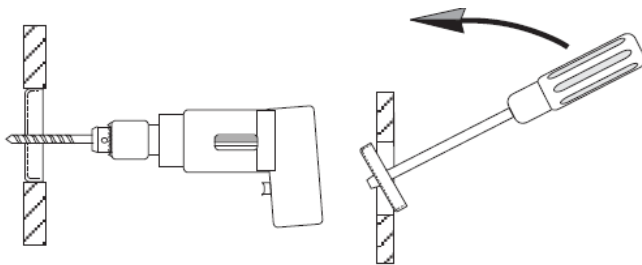
Montavimo instrukcijos:

1. Šildytuvo montavimas į variklio bloką.
2. Šildytuvo montavimas į variklio aušinimo sistemos žarną.
3. Kontaktinio šildytuvo montavimas.
4. Įvadinio lizdo ir prailginimo kabelių montavimas.
5. Salono šildytuvų-orapūtė.

1. Šildytuvo montavimas į variklio bloką

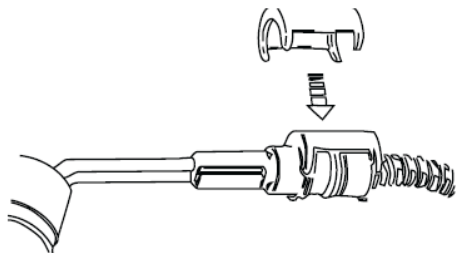
1. Išleiskite aušinimo skystį.
2. Išimkite paveikslėlyje parodytą aklę iš variklio bloko. Tai galima padaryti aklės viduryje išgręžus 8–10 mm skylę ir ją iškėlus atsuktuvu ar panašiu įrankiu (žr. paveikslėlį B). Kai kurios aklės yra išsukamos arba išimamos su specialiais įrankiais. Aklė negali patekti į variklio bloką ar aušinimo skystį, nes taip būtų sutrikdyta arba sustabdyta cirkuliacija aušinimo sistemoje. Kai kuriuose variklio cilindro blokuose už aklės būna pritvirtinta fiksuojanti briauna. Tokiuose varikliuose neįmanoma nuimti dangtelio be

specialaus tempimo įrankio. Naudodami specialų įrankį ir jį remdami į variklio bloką, galite pažeisti variklio bloko sienelę bei viduje esantį aušinimo sistemos kanalą, todėl nenaudokite didelės jėgos!



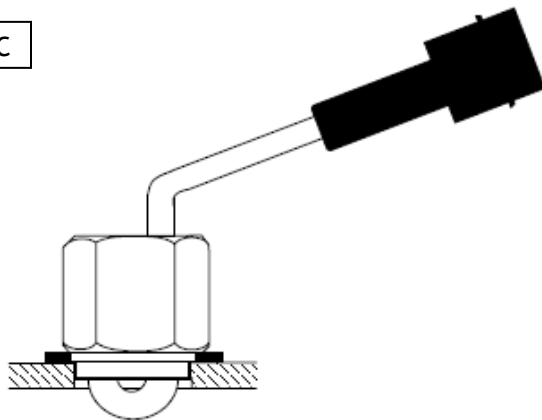
B

3. Variklio skyriuje nutieskite įvadinį kabelį iki variklio šildytuvo. Tvirtai sujunkite kabelio ir variklio šildytuvo kištukinę jungtį, kad sandarinimo žiedas sandariai priglustų ir neliktų plyšio. Kad būtų lengviau sujungti, ant sandarinimo žiedo užlašinkite kelis lašus alyvos. Uždėkite apsauginį pusžiedį. Labai svarbu, kad sujungimas būtų atliktas būtent taip.

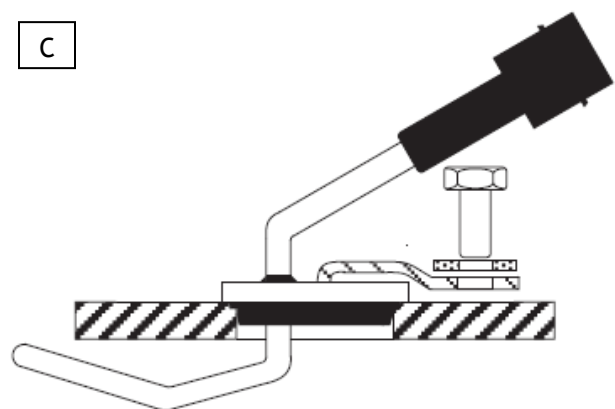


4. Prieš statydami variklio šildytuvą rūpestingai išvalykite lizdą. Reikalui esant naudokite šlifavimo popierių. Neturi būti jokių rūdžių, įdrėskimų, lako, griovelių ir kitų defektų, dėl kurių šildytuvas gali būti nestabilus ar pratekėti aušinimo skystis. Tvirtindami būtinai atkreipkite dėmesį į tai, kad šildytuvas būtų tinkamai įstatytas į lizdą. Patikrinkite (jei yra numatyta) ar sandarinimo žiedas ar tarpiklis yra savo vietoje. Įstatykite variklio šildytuvą į variklio bloko lizdą ir pritvirtinkite jį pakuotėje esančiomis tvirtinimo detalėmis (žr. paveikslėlį C).

C



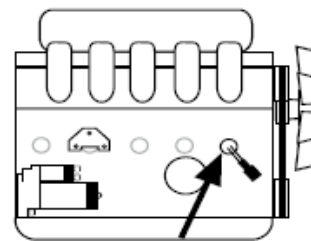
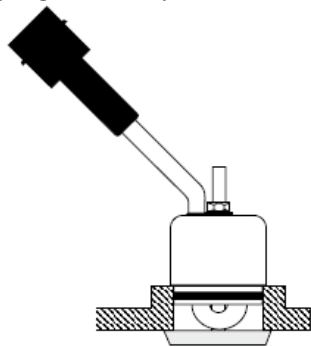
C



5. Išėmę įsukamą aklę iš variklio bloko, rūpestingai nuvalykite sriegius. Jeigu ant šildytuvo sriegio užlašinsite alyvos, bus lengviau jį įsukti. Montuojant svarbu tinkamai pataikyti į sriegį. Neužmirškite

uždėti tarpiklio (jei numatyta). Priverždami kai kuriuos šildytuvus, galite tvirtai laikyti už elemento. Atkreipkite dėmesį ar šildytuvo pajungimo jungtis nukreipta tinkama kryptimi. Jei reikia, šildytuvą izoliuokite vadovaudamiesi montavimo instrukcija.

6. Montuojant variklio šildytuvą su pleištinu tvirtinimu (šildytuvus užveržiamas išplečiant pleišną ar įveržiant T formos siją), reikia atsižvelgti į tai, kad pleištai aušinimo skysčio kameroje būtų tolygiai prigludę prie variklio bloko sienelės. Atkreipkite dėmesį, kad variklio cilindro blokų sienelės yra įvairaus stiprumo. Jeigu bus netinkamai išplėstas pleištas, pavyzdžiui, užsikabins tik viena pleišto kojelė, tai gali būti ne sandarumo ar net variklio gedimo priežastis. Patikrinkite (jei yra numatyta) ar sandarinimo žiedas arba sandariklis yra savo vietoje. Įstatykite šildytuvą į variklio lizdą pagal montavimo instrukciją (pagal atitinkamą variklį). Tolygiai prispauskite šildytuvą prie variklio bloko sienelės ir nustatykite jį taip, kad pleištai būtų tolygiai pasiskirstę tarp lizdo (variklio) sienelių. Pasukite šildytuvą maždaug $\pm 5^\circ$ kampu, kad jis tikrai tinkamai įsistatytų ir priveržkite veržle 6 Nm jėga. Atkreipkite dėmesį ar šildytuvo pajungimo jungtis nukreipta tinkama kryptimi.

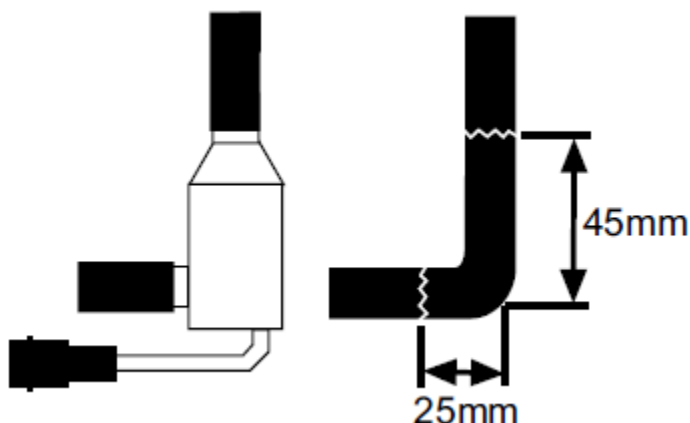


AUDI
100 S4 2.3

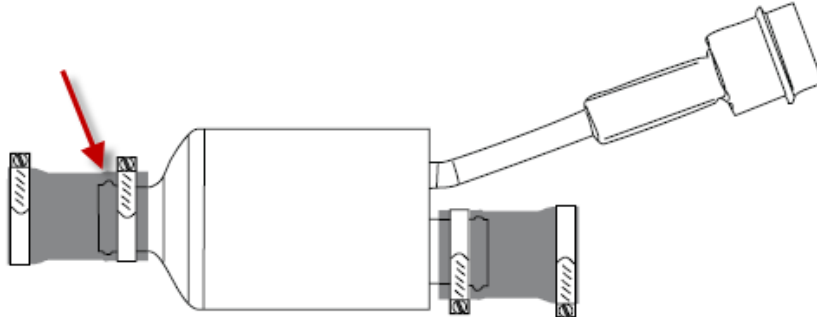
7. Pripildykite aušinimo skysčio ir nuorinkite aušinimo sistemą (žr. automobilio eksploatacijos instrukciją). Užveskite variklį ir patikrinkite sandarumą.

2. Šildytuvo montavimas į variklio aušinimo sistemos žarną

1. Išleiskite aušinimo skystį.
2. Variklio šildytuvą sumontuokite schemoje parodytoje žarnoje. Atkreipkite dėmesį į specifinius piešinius ar fotografijas (juos rasite šildytuvo dėžutėje) prie kurių pažymėtas jūsų automobilio modelis. Atkreipkite dėmesį į šildytuvo montavimo padėtį ir kryptį. Jei šalia variklio schemos nėra tikslių matmenų, žarną nupjaukite kaip parodyta paveikslėlyje.

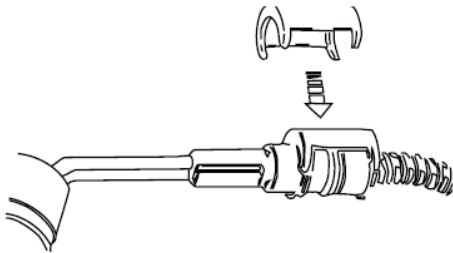


Schemose šalia variklių piešinių parodyta, kaip reikia nupjauti žarną. Įsitinkite, kad žarnų sąvaržos užveržtos vamzdžių antgalių iškilusių dalių viduje (žr. paveikslėlj).



PASTABA! Įsitinkite, kad variklio šildytuvo korpusas nesiliečia su variklio bloku ar jokia kita dalimi.

3. Variklio skyriuje nutieskite įvadinį kabelį iki variklio šildytuvo. Tvirtai ir iki galo sujunkite kabelio ir variklio šildytuvo greito sujungimo jungtį, kad sandarinimo žiedas sandariai priglustų ir neliktų plyšio. Uždėkite apsauginį pusžiedį.



PASTABA! Kad būtų lengviau sujungti, ant sandarinimo žiedo užlašinkite kelis lašus alyvos. Labai svarbu, kad sujungimas būtų atliktas būtent taip.

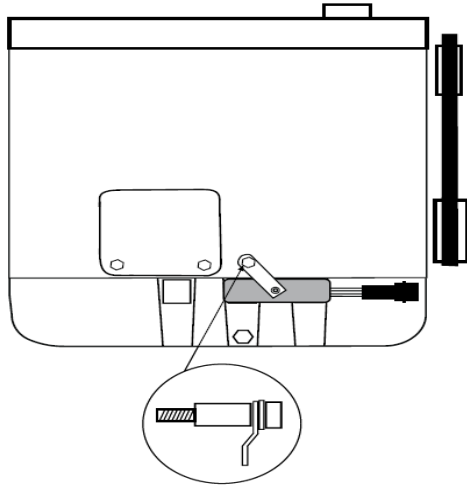
4. Pripildykite aušinimo skysčio ir nuorinkite aušinimo sistemą (žr. automobilio eksploatacijos instrukciją). Užveskite variklį ir patikrinkite sandarumą.

5. Jei montuojate universalų šildytuvą su termostatu, turite laikytis šių reikalavimų:

- Šildytuvą montuokite kaip galima žemiau.
- Jungtis visada turi būti nukreipta žemyn.
- Žarnos turi kilti aukštyn tolygiai.
- Šildytuvo negalima montuoti gulsčio.
- Žarnų negalima per stipriai sulenkti.
- Žarnos neturi būti be reikalo per ilgos.
- Žarnos negali liestis prie įkaitusių / judančių detalių, pvz., turbokompresoriaus, išmetamosios sistemos, ventiliatoriaus ir t. t.
- Atkreipkite dėmesį ir laikykitės skysčio tekėjimo krypties (rodyklė ant šildytuvo korpuso).

3. Kontaktinio šildytuvo montavimas

1. Gerai nuvalykite alyvos karterio vietą, kur tvirtinsite šildytuvą (žr. paveikslėlį).



2. Variklio skyriuje nutieskite įvadinį kabelį iki variklio šildytuvo.

Tvirtai sujunkite kabelio ir variklio šildytuvo kištukinę jungtį, kad sandarinimo žiedas sandariai priglustų ir neliktų plyšio. Kad būtų lengviau sujungti, ant sandarinimo žiedo užlašinkite kelis lašus alyvos. Labai svarbu, kad sujungimas būtų atliktas būtent taip.

3. Uždėkite šildytuvą ant alyvos karterio ir pritvirtinkite jį pakuotėje esančiomis tvirtinimo detalėmis.

Veikimo patikrinimas

1. Patikrinkite, ar aušinimo sistema pripildyta aušinimo skysčio.
2. Įsitinkite, kad iš aušinimo sistemos buvo pašalintas visas oras. Jei aplink šildymo elementą liks oro, jis iš karto perdegs.
3. Įsitinkite, kad visi sujungimai yra sandarūs net ir **sušilus** varikliui.
4. Patikrinkite šildytuvą jį įjungdami į žemintą elektros lizdą. Ant šildymo elemento paviršiaus kaistant vandeniui girdėsitis tylus čirškantis garsas.

Svarbu

1. Aušinimo sistemoje visada naudokite automobilio gamintojo rekomenduojamą aušinimo skystį.
2. Variklio šildytuvą galima jungti tik į žemintą elektros lizdą. Visada turi būti nepertraukiamas vidinis žemiminimas, einantis nuo variklio šildytuvo korpuso per kėbulą iki pat žeminto maitinimo lizdo.
3. Prijungimui prie maitinimo tinklo naudokite tik „Calix“ pajungimo kabelį (MS).
4. Periodiškai patikrinkite, ar kabelis nepažeistas ir nesimato senėjimo požymių. Pažeistą kabelį būtina iš karto pakeisti.
5. Jokios montavimo dalys negali liestis su judančiomis ar karštomis variklio dalimis. Atstumas iki bet kokių išmetamosios sistemos dalių turi būti ne mažesnis nei 50 mm (taikoma ir variklio turbina, jei ji yra). Priešingu atveju būtina naudoti „Calix“ karščiui atsparią apsaugą.

Įspėjimas

Šildymo elementas gali perdegti, jei:

- šildytuvą prijungiamas prie kintamosios-impulsinės įtampos,
- aušinimo skystis yra nešvarus,
- trūksta aušinimo skysčio,
- sistemoje yra oro,
- sistemoje yra nešvarumų,
- į aušinimo skystį įpilta radiatoriaus sandariklio.

Minėtais atvejais garantija variklio šildytuvui negalioja !

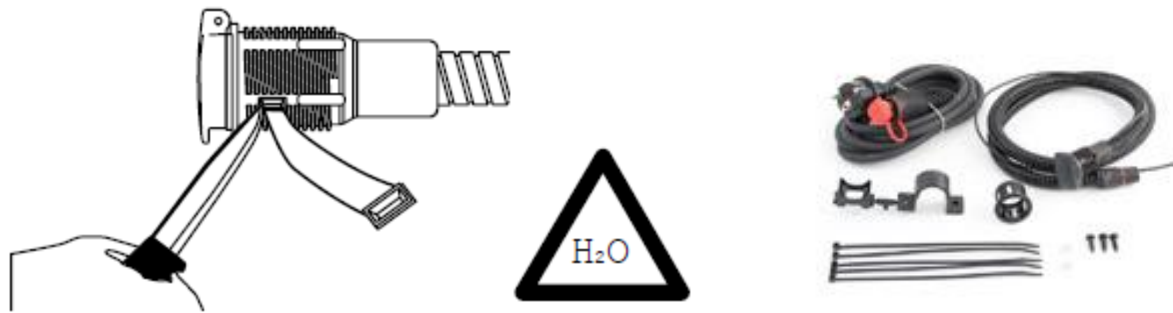
4. Įvadinio lizdo ir prailginimo kabelių montavimas

Įvadinį „Calix“ lizdą galima sumontuoti dviem būdais:

- automobilio priekyje – bamperyje arba kėbule,
- ant specialaus laikiklio.

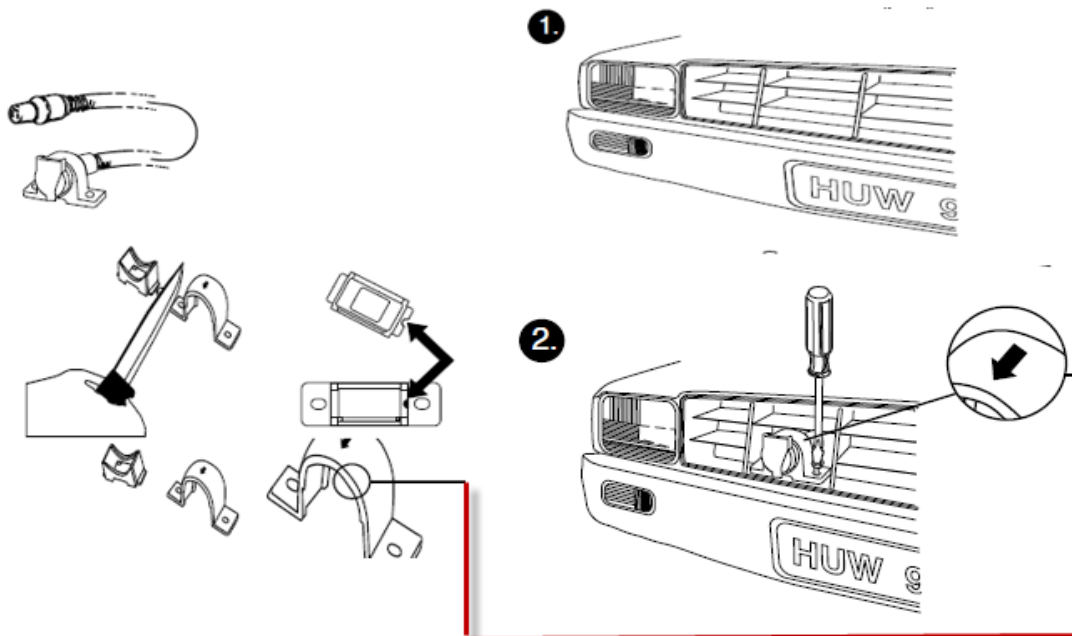
Įvadinis lizdas turi būti apsaugotas nuo purkštuvų (pvz., priekinių žibintų apiplovimo) ir mechaninių veiksnių. Lizdo vietą reikia parinkti taip, kad būtų galima laisvai atidaryti apsauginį dangtelį ir lengvai prijungti pajungimo kabelį. Jeigu paviršius, kur tvirtinama veržlė, nelygus, reikia naudoti pridėtą montavimo žiedą.

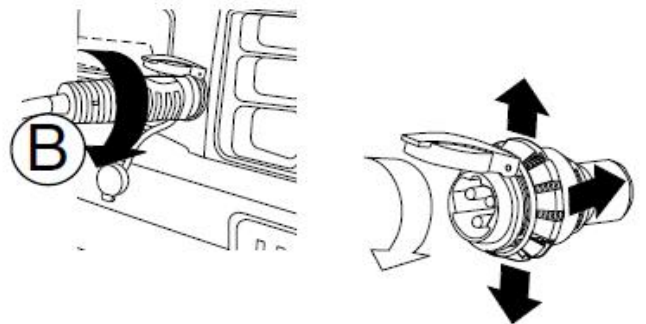
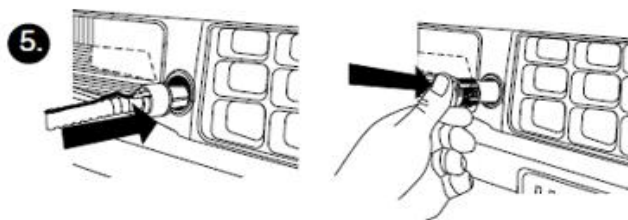
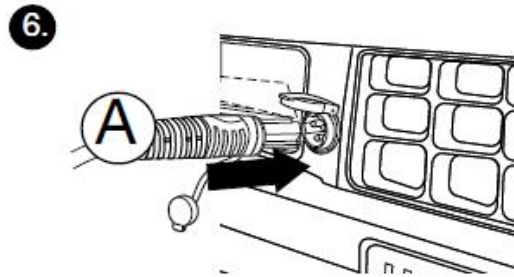
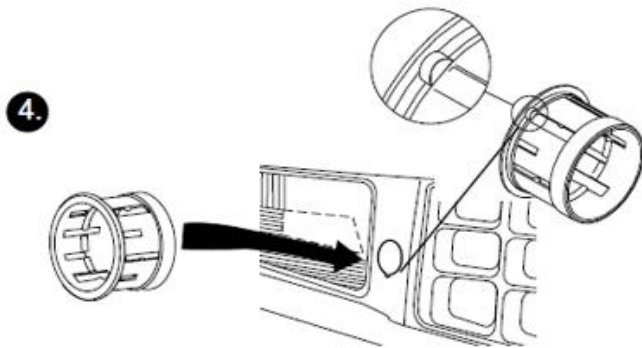
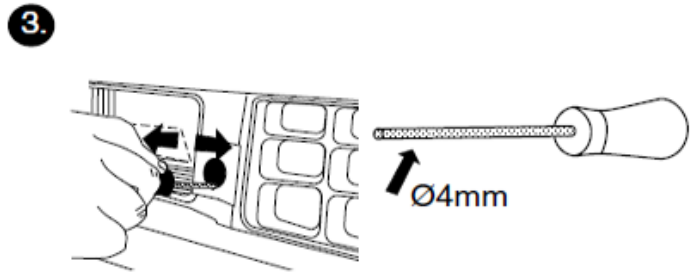
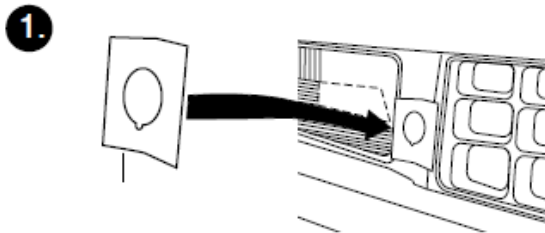
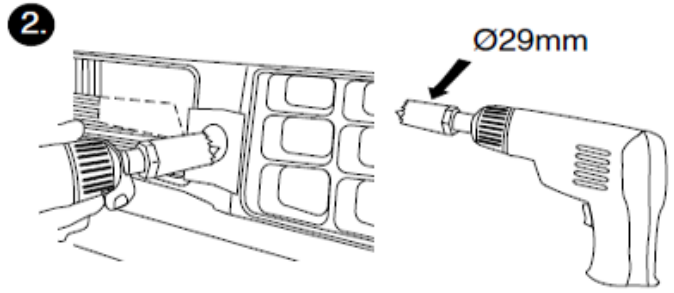
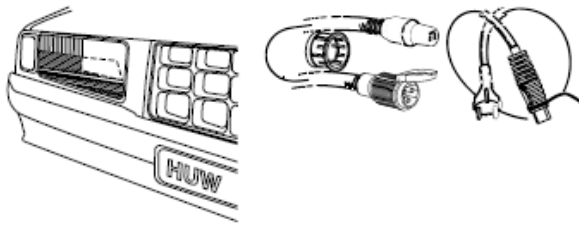
Montuodami lizdą stenkitės, kad priekinė pusė būtų nors kiek skersai nukreipta žemyn. Tai neleis kauptis drėgmei, vandeniui. Jei visgi priekinė pusė nukreipta aukštyn, lizdo korpuse (žemiausioje vietoje) reikia padaryti nedidelę skylutę vandeniui nutekėti.



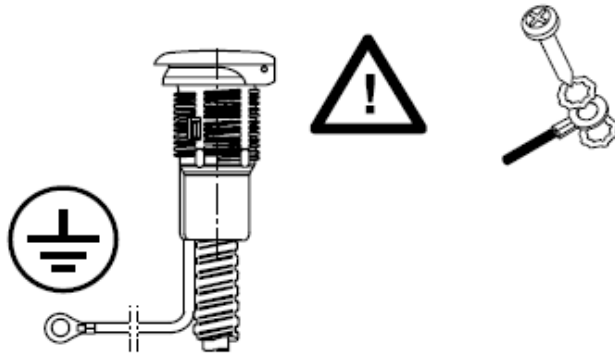
Įprastai sumontavus įvadą, lizdo dangtelio vyris yra viršuje. Esant reikalui, lizdas gali būti pakreiptas, tuomet dangtelio vyris bus šoninėje padėtyje (kairėje ar dešinėje). Negalima lizdo sumontuoti taip, kad dangtelio vyris būtų apačioje.

Montavimas ant specialaus laikiklio





Ižeminimas



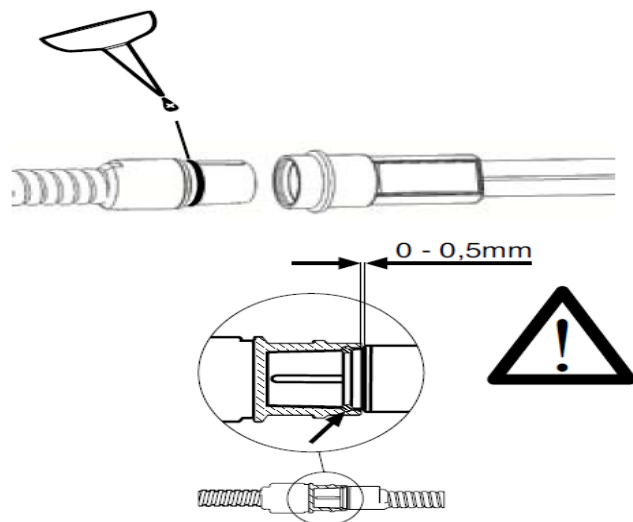
Ižeminimo laido tvirtinimo vietoje nuo automobilio kėbulo pašalinkite dažų sluoksnį ir prisukite ižeminimo laido gnybtą komplekte esančiomis montavimo dalimis šia seka: metalinis varžtas, spyruoklinė poveržlė, kabelio gnybtas, spyruoklinė poveržlė, automobilio kėbulas.

Greitos kištukinės jungtys

„Calix“ šildymo sistemos komponentus galima lengvai sujungti naudojant prailginimo kabelius ir šakotuvus. Kabelių sujungimai yra patikimi, jie garantuoja tvirtą, greitą ir saugų sujungimą. Sujungiant jungtis jas reikia taip stipriai suspausti, kad sandarinimo žiedas pakankamai priglustų.

PASTABA! Prieš montuojant svarbu sutepti kabelių sandarinimo žiedus ir tvirtai bei iki galo sujungti kištukines jungtis. Sulygiuokite jungčių griovelius kaip parodyta paveikslėlyje.

Atkreipkite dėmesį, kad spaudžiamas sandarinimo žiedas nenuslystų nuo įpjovos. Prailginimo

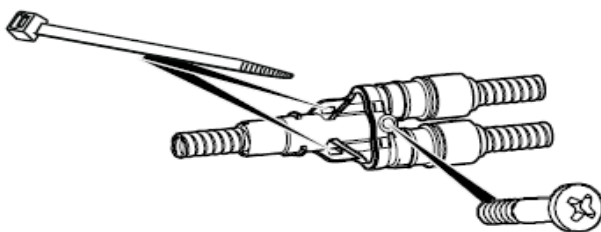


kabaliai pritvirtinami prie tam tikrų automobilio variklio skyriaus ar salono vietų sintetinėmis juostomis, laikantis saugaus atstumo nuo judančių detalių, pvz., diržo skriemulio, ventiliatoriaus ir pan. Įsitikinkite, kad variklio skyriuje sujungti kabeliai nesiliečia prie aštrių briaunų ir nėra šalia (min. 150 mm) pvz., išmetimo kolektoriaus, duslintuvo, turbokompresoriaus ir t. t. Kabeliai negali būti nei susukti, nei sulenkti.

PASTABA! Saugokite, kad ant elektros jungčių nepatektų tirsto tepalo, alyvos ar kitų tepimo priemonių. Sujungtų kabelių netvirtinkite prie stabdžių vamzdelių, degalų ar kondicionieriaus žarnų / vamzdelių. Šakotuvą galima pritvirtinti komplekte esančiu varžtu arba

kabelių apkaba (žr. paveikslėlį D). Automobilio kėbule išgręžę skylių, nepamirškite jų apsaugoti nuo korozijos.

D.



Šakotuvo ir kabelių montavimas norint pajungti salono orapūtę

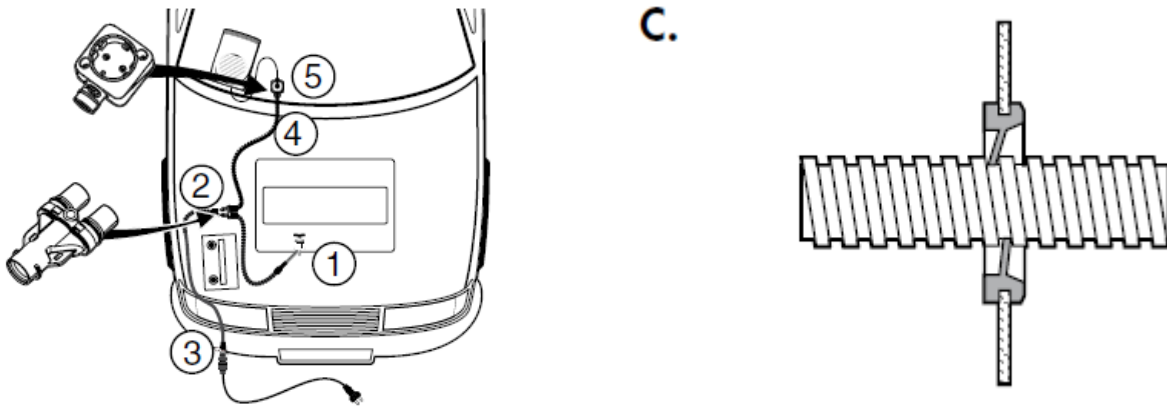
1. Atjunkite kabelį nuo variklio šildytuvo. Parinkite tinkamą kabelį (1) ir prijunkite jį prie variklio šildytuvo.

2. Šakotuvą (2) sujunkite su trimis kabeliais (1), (3) ir (4).

3. Variklio skyriaus pertvareje išgręžkite $\varnothing 25$

mm skylę arba išnaudokite laisvą erdvę esamose skylėse.

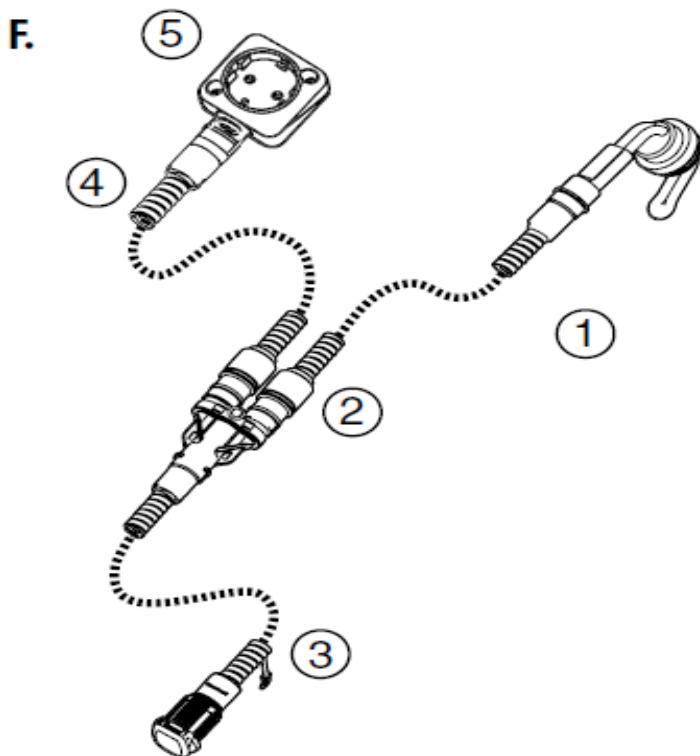
PASTABA! Prieš gręždami skylę variklio skyriaus pertvaroje įsitikinkite, kad nepažeisite jokių dalių, pavyzdžiui, kondicionieriaus vamzdelių / žarnų, stabdžių vamzdelių, elektronikos dėžutės ar laidų pynės. Užmaukite guminį sandarinimo žiedą ant kabelio (žr. paveikslėlį C), prakiškite kabelį pro skylę ir įspauskite į vietą guminį sandarinimo žiedą. Pirmiau tinkamoje vietoje pritvirtinkite salono lizdą (5), paskui ir šakotuvą.



4. Sujungtus kabelius pritvirtinkite prie automobilio kėbulo, kiek galima arčiau jungties. Atsižvelgiant į automobilį, jei reikia, pritvirtinkite kabelį papildomose vietose. Kabelius pritvirtinkite komplekte esančiomis tvirtinimo dalimis.

5. Kitos informacijos ieškokite montavimo ir sujungimo schemoje F.

PASTABA! Jei nors vienas kabelis variklio skyriuje montuojamas kolektoriaus pusėje (min. atstumas 150 mm), kabeliui apsaugoti gali reikėti karščiui atsparios rankovės.

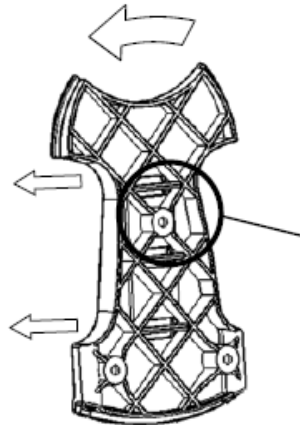
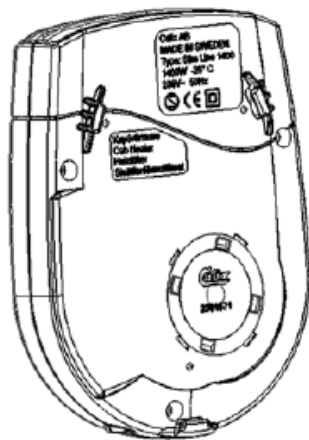


Salono šildytuvai-orapūtė

Salono šildytuvai gali būti statomas ant automobilio grindų, naudojant komplekte esantį stovą, arba stacionariai tvirtinamas su pridėtu laikikliu. Šildytuvą galima tvirtinti prie vidurinės konsolės, transmisijos tunelio arba šoninės sienelės kojų srityje. Pasirinkite vietą, kurioje salono šildytuvai nesužalotų susidūrimo atveju, ir prisukite jį varžtais prie laikiklio.

Atkreipkite dėmesį, kad salono šildytuvo negalima tvirtinti vietoje, kurioje jį liestų per susidūrimą išsiskleidusi oro pagalvė. Pasitarkite su profesionaliu servisu ar automobilio gamintojo atstovu dėl geriausios salono šildytuvo montavimo vietos, nes po salono apdaila gali būti jautrios įrangos.

Salono šildytuvą galima prijungti tik prie įžeminto elektros lizdo automobilio viduje. Naudokite



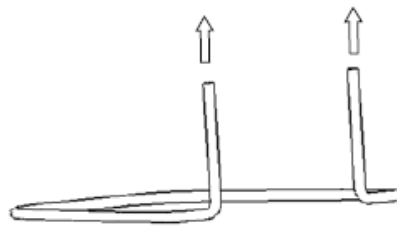
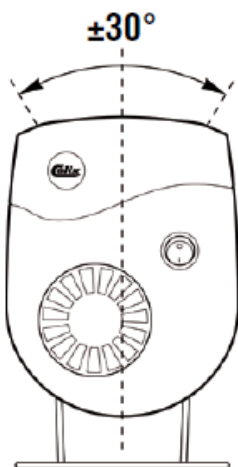
tik „Calix“ gaminamą lizdą. Įžeminimo grandinė turi be pertrūkio eiti nuo salono šildytuvo korpuso per automobilio kėbulą iki pat įžeminto elektros lizdo.

Šildytuvai lengvai montuojami naudojant „Calix“ montavimo dalis su kištukinėmis jungtimis ir vadovaujantis nurodymais.

Jeigu automobilyje nėra variklio šildytuvo, salono šildytuvui prijungti reikės įvadinio ir prailginimo kabelių bei salono lizdo. Įvadinio kabelio mini jungties lizdą sumontuokite tinkamoje vietoje, apsaugotoje nuo vandens pūslių ir mechaninių pažeidimų. Įvadinės jungties lizdas skirtas montuoti išorėje. Visą lizdo montavimo eigą rasite skyriuje „Įvadinio lizdo ir prailginimo kabelių montavimas“.

Jeigu variklio šildytuvai jau yra sumontuoti arba bus montuojami tuo pat metu, salono šildytuvą patogiau sumontuoti naudojant „Calix“ kabelių komplektą su šakotuvu (trišakiu), kurį sudaro prailginimo kabelis, šakotuvai ir salono lizdas.

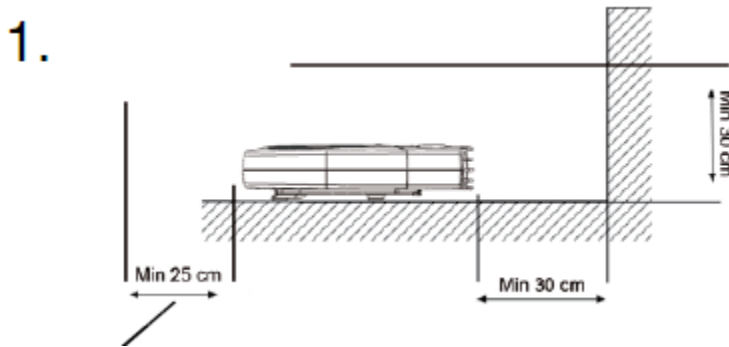
Jeigu nenaudojami kištukinės jungtys, montavimo darbus turi atlikti sertifikuotas elektrikas. Jungiamasis kabelis turi būti dengtas alyvai atspariu guminiu šarvu, o kabelis turi būti ne plonesnis nei $RDO 3 \times 1,5 \text{ mm}^2$. Kabelis tarp salono lizdo ir mini jungties turi būti nutiestas metalinėje rankovėje. Kištukas turi būti pagamintas iš karščiui atsparaus plastiko ir apsaugotas nuo vandens pūslių (IP44).



Techninė informacija

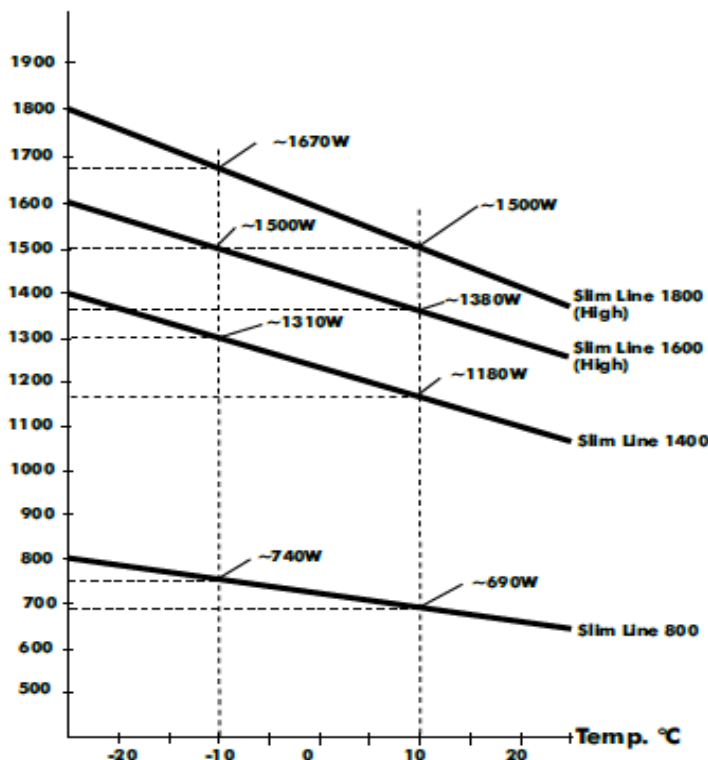
Salono šildytuvai „Calix Slim Line“ 800 ir 1400 turi vieną galios nustatymą, „Calix Slim Line“ 1600 ir 1800 – du galios nustatymus. Salono šildytuvo kaitinimo elementas reguliuoja galingumą pagal aplinkos temperatūrą ir oro srautą (žr. 4 paveikslėlį).

Svarbu, kad salono šildytuvas būtų sumontuotas laikantis minimalių atstumų, nurodytų 1-ame paveikslėlyje.



Diagramoje nurodyta galia esant laisvam oro srautui. Jei oro srautą užstoja tokie objektai kaip sėdynė, siena ir t. t., galia sumažėja. Galia gali skirtis ir dėl įprastos gamybos paklaidos.

Effect W
Tolerance +5% / -10%



Salono šildytuvas jungiamas prie 230 V įtampos kintamosios srovės.

Matmenys (800 ir 1400):
178 x 140 x 46,5 mm.

Matmenys (1600 ir 1800):
178 x 140 x 58,5 mm.

Prieš prijungdami šildytuvą patikrinkite elektros lizdo (namų rozetės) saugiklio galią (amperais) ir, jei yra sumontuotas variklio šildytuvas, nepamirškite pridėti jo galios.

5 A saugiklis – maks. galia 1 150 W
6 A saugiklis – maks. galia 1 380 W
10 A saugiklis – maks. galia 2 300 W
16 A saugiklis – maks. galia 3 680 W

Svarbu!

„Calix“ salono šildytuvus turi atstatomą temperatūros ribotuvą (termostatą), kuris nutraukia kaitinimo elemento ir ventiliatoriaus maitinimą, jei temperatūra viršija leistiną ribą. Temperatūros ribotuvus (termostatas) gali suveikti, jei šildytuvus sumontuotas taip, kad oras negali cirkuliuoti, t. y. jei uždengtos oro paėmimo ar išpūtimo grotelės. Suveikus temperatūros ribotuvui (termostatui), salono šildytuvus neveiks. Norėdami atstatyti temperatūros ribotuvą (termostatą), atjunkite šildytuvą nuo maitinimo bent 20 minučių.

Prireikus pakeisti šildytuvo (orapūtės) kabelį, šildytuvą būtina grąžinti „Calix“ AB (gamintojui).

ĮSPĖJIMAS!

- Kad išvengtumėte perkaitimo, neuždenkite šildytuvo.
- Gaminys neskirtas naudotis sutrikusio intelekto ar fizinio pajėgumo žmonėms (įskaitant vaikus) arba neturintiems žinių ir patirties asmenims, jei jų neapmokė ar nesupažindino kaip naudotis gaminiu asmuo, atsakingas už prietaiso saugumą.

ATITIKTIES DEKLARACIJA

pagal

Žemos įtampos direktyvą 73/23/EEB ir Elektromagnetinio suderinamumo (EMS) direktyvą 89/336/EEB, įskaitant CE ženklavimo direktyvos 93/68/EEB pakeitimus

| Gaminys | Tipo pavadinimas |
|---------------------------|---------------------------------|
| Variklio šildytuvus | MVP... |
| Įvadinis kabelis | MK |
| Pajungimo kabelis | MS |
| Salono orapūtė..... | Slim Line 800, 1400, 1600, 1800 |

Taikomi šie darnieji Europos standartai arba techninės specifikacijos:

| Standartai | Bandymų ataskaitas išdavė | Sritis |
|---------------------------|---------------------------|-----------------------------|
| SS 433 07 90 | SEMKO | elektros sauga |
| EN 60 335-1 | SEMKO | elektros sauga |
| EN 60309-1/ 2 (1992)..... | SEMKO | elektros sauga |
| CENELEC HD 22 | SEMKO | elektros sauga |
| CEE 7 | SEMKO | elektros sauga |
| EN 50 081-1 (1992)..... | SEMKO | EMS – spinduliavimas |
| EN 50 082 (1995) | SEMKO | EMS – atsparumas trukdžiams |

– Gaminiai atitinka aukščiau nurodytus ŽŪD saugos standartus.

Naudojame vidinę gamybos kontrolės sistemą, kuri užtikrina pagamintų gaminių ir techninės dokumentacijos atitiktį.

– Gaminiai atitinka aukščiau nurodytus darnuosius EMS saugos standartus.

Šiems gaminiams suteiktas CE ženklavimas 1996 m.

Kaip gamintojas su visa atsakomybe pareiškiame, kad įranga atitinka aukščiau išvardytų direktyvų nuostatas.

Eskilstuna, 2011 m. sausis

Peter Gillbrand, prezidentas

Calix AB

P. D. 5026
SE-630 05 Eskilstuna
Švedija

Telefonas:

+46 (0)16-10 80 00

Pagalba:

+46 (0)16-10 80 90

Faksas:

+46 (0)16-10 80 60

El. paštas:

info@calix.se

El. paštas:

teknik@calix.se

Tinklapis:

www.calix.se

